

# 강력한 혁신이 다가오고 있습니다.

## 이웃 여러분,

에너지 공급을 관리할 수 있는 강력한 변화가 일어나고 있습니다. 이것은 귀하의 비즈니스와 커뮤니티에 진정으로 역사적인 순간입니다.

2022년 10월부터 OCPA는 소비자가 가정에서 사용할 재생 에너지 양을 제어할 수 있게 해드리는 지역 재생 에너지 공급자가 됩니다. OCPA는 독립적이고 지역적으로 관리되는 비영리 커뮤니티 선택 에너지(CCE) 제공 업체입니다. 이미 CCE 프로그램의 혜택을 받고 있는 수백만 명의 캘리포니아 주민들과 합류함으로써, 당국은 커뮤니티를 지속 가능한 미래로 발전시킴으로써 보다 융통성 있고 독자적이고 건강한 곳으로 만들고 있습니다.

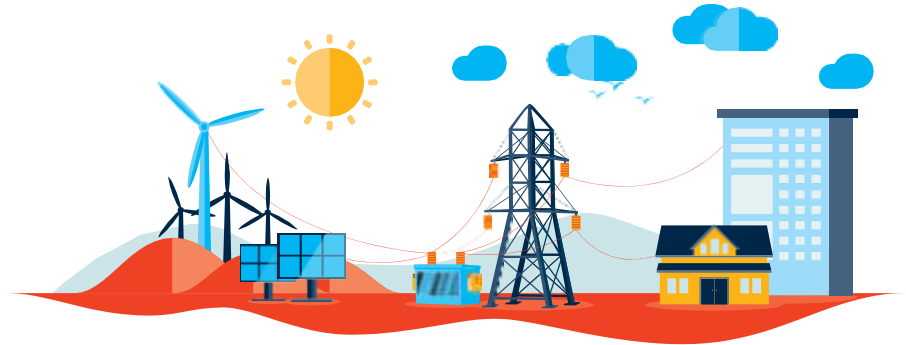
### 커뮤니티 선택 에너지의 힘:

- 경쟁력 있는 가격의 더 깨끗한 청정 전력
- 재투자를 통해 커뮤니티에 수익 환원
- 커뮤니티 리더에 의한 지역 관리

OCPA 고객은 SCE 고객과 동일한 요금 지원 프로그램에 액세스할 수 있습니다. CARE, FERA, AMP, HEAP 또는 Medical Baseline 프로그램을 통해 제공되는 요금 경감은 OCPA 고객에게도 적용됩니다.

태양/순 에너지 측정(NEM)에 대한 자세한 내용은 [OCPower.org/NEM](http://OCPower.org/NEM)을 참조하십시오.

OCPA는 귀하가 선택하신 재생 에너지 공급자가 되어 기쁩니다!



#### 원산지

OCPA는 전통적이고 재생 가능한 자원으로부터 전기를 구매합니다.

#### 공급

SCE는 전력을 공급하고 전력망을 유지관리합니다.

#### 고객

고객은 100% Renewable Choice, Smart Choice 또는 Basic Choice 중에서 사용할 재생 에너지의 양을 선택합니다.

**ORANGE 카운티 전력 당국**  
고객 지원 팀

[ocpower.org](http://ocpower.org)

자세한 내용을 中文, 한국어, español, Tiếng Việt, فارسی, Tagalog, 日本語로 보려면, [OCPower.org/notices](http://OCPower.org/notices)를 방문하거나 1-866-2-OCPOWER(1-866-262-7693)로 연락하십시오.

### 서비스 이용 약관

탈퇴 귀하는 OCPA에 자동으로 등록됩니다. SCE 고객으로 남으려면 탈퇴하십시오. 1-866-2-OCPOWER (1-866-262-7693)로 연락하거나 [ocpower.org](http://ocpower.org)를 방문하여 언제든지 OCPA에서 탈퇴를 요청할 수 있습니다. 요청을 처리하려면 SCE 계정 정보를 준비하십시오. OCPA를 탈퇴하는 데는 수수료가 들지 않습니다. 탈퇴했다 다시 SCE로 돌아가면 1년 기간 동안 OCPA로 돌아갈 수 없고 SCE의 현재 요금, 이용 약관 및 서비스 이용 약관이 적용됩니다. SCE의 이용 약관에 대한 정보는 [sce.com](http://sce.com)을 방문하십시오. 계정은 전기 계량기 판독 당일에 이관되고 청구 주기 도중에는 이관될 수 없습니다. 고객의 검침일로부터 최소 5일 전에 수신된 탈퇴 요청은 해당 검침 날짜에 처리됩니다. 기타 모든 탈퇴 요청은 후속 검침일에 처리됩니다. OCPA로부터 탈퇴하거나 달리 중단하는 고객은 OCPA 전기 서비스를 종료하기 전에 사용한 모든 OCPA 전기 요금을 부담하게 됩니다.

뒷장에서 계속됨 ▶

**요금** ORANGE 카운티 전력 당국의 발전 요금은 경쟁력 있는 요금으로 더 깨끗한 전기를 공급하도록 설정되었습니다. OCPA 요금은 변경될 수 있습니다. 요금 변경은 OCPA 이사회가 정식으로 공지한 공개 회의에서 채택될 것입니다. OCPA 또는 Southern California Edison 요금으로의 변경은 OCPA와 SCE 사이의 가격 비교에 영향을 미치게 됩니다. SCE는 OCPA 고객에게 매월 전력 요금 무차별 조정 및 프랜차이즈 요금 추가 요금을 부과합니다. OCPA는 요금을 계산할 때 이러한 추가 요금을 고려했습니다. OCPA 요금은 이러한 수수료가 있어도 SCE 요금과 경쟁력이 있습니다. 사용 가능한 요금은 [ocpower.org](http://ocpower.org)에서 검토하거나 1-866-2-OCPOWER (1-866-262-7693)에 전화를 걸어 확인할 수 있습니다.

**청구** OCPA의 발전 요금이 포함된 월 청구서는 SCE로부터 받게 됩니다. SCE는 가정이나 회사에 전력을 공급하고 기타 서비스를 제공하기 위해 OCPA 고객으로부터 승인된 요금을 징수합니다. 전기 요금의 이러한 구성 요소는 OCPA에서 전기를 구입하든, SCE에서 전기를 구입하든, 동일합니다. OCPA의 발전 요금은 SCE의 발전 요금을 대체합니다. OCPA의 요금은 이중 요금이나 추가 요금이 아닙니다. SCE는 계속해서 전기 공급 서비스에 대해 요금을 부과할 것입니다. OCPA를 탈퇴하면 SCE는 발전 요금을 다시 청구하게 됩니다.

**등록** OCPA는 회원 기관 관할 구역의 기본 전기 공급자입니다. 귀하는 등록 후 언제든지 OCPA를 탈퇴하고 SCE 발전 서비스로 돌아와 재가입 시 해당 전력 계정에 에너지 시장 가격 및 기타 서비스 이용 약관에 기반한 SCE의 전환 요금을 부담해야 된다는 것을 인정하고 이에 동의합니다. OCPA 서비스 지역 내의 많은 계정은 계정 소유자가 Basic Choice 또는 Smart Choice에서 탈퇴하거나 가입을 선택하지 않는 한 OCPA의 100% Renewable Choice 에너지 서비스에 자동으로 등록됩니다. 회원 기관 및 서비스 제공에 관한 자세한 내용은 1-866-2-OCPOWER (1-866-262-7693)로 연락하거나 [ocpower.org](http://ocpower.org)를 방문하십시오.

**할인 프로그램** 현재 CARE(California Alternative Rates for Energy) 프로그램, FERA(Family Electric Rate Assistance) 프로그램, Medical Baseline 또는 Level Pay에 등록되어 있는 경우 OCPA 고객으로서 모든 혜택과 할인을 계속 받을 수 있습니다.

OCPA는 귀하가 청구서 금액을 **납부하지 않을 경우** 달력일 기준 60일의 서면 통지에 따라 귀하의 계정을 SCE로 이관할 수 있습니다. 해당 서비스가 SCE로 반환되는 경우에도 그 당시 미납 요금을 완납해야 합니다.

**고객 개인정보 보호정책** 이 정책은 [ocpower.org](http://ocpower.org)에서 확인하거나 1-866-2-OCPOWER(1-866-262-7693)로 전화하여 확인할 수 있습니다.